

**Você quer levar a  
sustentabilidade  
para o próximo nível?**

[www.GreenOfficeMovement.org](http://www.GreenOfficeMovement.org)



# A criação de um **Green Office** permite que você leve a sustentabilidade para o próximo nível!

Um Green Office é uma plataforma de sustentabilidade que capacita alunos e funcionários a incorporar a sustentabilidade no currículo, pesquisa, operação, comunidade e governança.



# CONTEÚDO

## Modelo Green Office

Visão	2
Obstáculos	3
Soluções	4
Características	5
Benefícios	6
Prêmio UNESCO	7
Três tipos de Green Office	8
Estudos de Caso	9
Equipes	10
Depoimentos	11

## Atividades

Histórias de sucesso	13
Engajamento Comunitário	14
Mudança Institucional	15
Stakeholders focados em sustentabilidade	16
Outros stakeholders	17

## O Movimento

Junte-se ao Movimento	19
Conferência Green Office	20
Auto-verificação	21
Passos	22
Planejamento do seu Green Office	23
Curso Online	24

## SOBRE

Este guia foi desenvolvido pela rootAbility gUG e pelo departamento de Educação Superior para o Desenvolvimento Sustentável da UNESCO na Leuphana Universität Lüneburg. A Deutsche Bundesstiftung Umwelt financiou seu desenvolvimento.

Este projeto surgiu como uma colaboração por meio da Rede de Parceiros-Chave da UNESCO para implementar o Programa de Ação Global da UNESCO em Educação para o Desenvolvimento Sustentável.

Como citar este documento:

rootAbility e Leuphana University. 'Guia do Green Office'.

2021. Disponível em: [www.greenofficemovement.org](http://www.greenofficemovement.org)



*Este guia é publicado sob a Licença Internacional Creative Commons de Atribuição-NãoComercial-Compartilhável 4.0. Isso significa que você pode adaptar livremente este conteúdo, se você utilizá-lo para fins não-comerciais, referenciar este documento e publicar qualquer novo documento sob a mesma licença.*

*Se tiver qualquer dúvida, por favor entre em contato conosco: [info@GreenOfficeMovement.org](mailto:info@GreenOfficeMovement.org)*

rootAbility

  
**LEUPHANA**  
UNIVERSITÄT LÜNEBURG



Key Partner  
UNESCO Global Action Programme on  
Education for Sustainable Development

sponsored by



Deutsche  
Bundesstiftung Umwelt

[www.dbu.de](http://www.dbu.de)



# Modelo Green Office



# VISÃO

## Nossa visão de uma universidade sustentável!

**Educadores** inspiram os alunos a estudar tópicos de sustentabilidade de uma perspectiva multidisciplinar e por meio de projetos práticos.

**Pesquisadores** colaboram com ONGs, empresas e cidades para encontrar respostas aos desafios da sustentabilidade.

**Funcionários** incorporam a sustentabilidade nos edifícios, laboratórios ou nos processos de compras. Eles também trabalham com educadores para que os alunos aprendam na prática por meio de projetos de sustentabilidade na universidade.

**Alunos** se engajam com questões de sustentabilidade em grupos estudantis, projetos acadêmicos (TCCs, dissertações e teses), programas de voluntariado e estágios.

**Gestão da Universidade** torna a sustentabilidade um componente central da estratégia da instituição e destina recursos para a sua implementação.

**Qual é a sua visão de uma universidade sustentável?**



## Que **OBSTÁCULOS** o impedem de alcançar sua **visão**?

Apenas alguns alunos e funcionários se engajam com a sustentabilidade?

A gestão da universidade vê a sustentabilidade como uma questão de baixa prioridade?

As iniciativas de sustentabilidade existentes estão desconectadas umas das outras?

Os esforços de sustentabilidade têm pouca visibilidade e as pessoas não sabem como se envolver?

Os esforços de sustentabilidade são liderados principalmente por voluntários e têm baixo potencial?

# SOLUÇÃO

**Um Green Office é uma plataforma de sustentabilidade que capacita alunos e funcionários a incorporar a sustentabilidade no currículo, pesquisa, operações, comunidade e governança.**

As iniciativas de sustentabilidade dos alunos são frequentemente limitadas, pois carecem de financiamento e acesso institucional.

As iniciativas lideradas pelos funcionários geralmente sofrem para engajar os alunos e mobilizar muitas pessoas para agir em prol da sustentabilidade.

Ao contrário das iniciativas tradicionais de sustentabilidade, um Green Office capacita os alunos a liderar em prol da sustentabilidade, trabalha em colaboração com os funcionários e recebe financiamento, mandato e espaço para um escritório por parte da administração da universidade.

	<b>Modelo Green Office</b>	<b>Iniciativa liderada por alunos</b>	<b>Iniciativa liderada por funcionários</b>
<b>Liderança estudantil</b>	✓	✓	
<b>Liderança dos funcionários</b>	✓		✓
<b>Apoio institucional</b>	✓		✓

*Tabela 1: Comparação entre o Modelo Green Office e outras iniciativas de sustentabilidade*



# CARACTERÍSTICAS

**Todos os Green Offices compartilham as seguintes características:**



## **Alunos**

Alunos ingressam no Green Office como funcionários, voluntários ou realizando algum projeto acadêmico (TCC, dissertação ou tese).



## **Funcionários da universidade**

Ao menos um membro da equipe atua como supervisor, instrutor e ponto de contato entre a universidade e os alunos.



## **Atividades**

Os Green Offices promovem atividades para informar, conectar e apoiar alunos e funcionários para agirem em prol da sustentabilidade.



## **Financiamento**

A administração da universidade ou órgãos de fomento externos financiam as atividades, os salários e o espaço do escritório do Green Office.



## **Mandato**

A gestão da universidade legitima o Green Office como um projeto oficial ou departamento por dois a três anos.



## **Local do escritório**

Os Green Offices têm seu escritório em um local visível para realizar reuniões, hospedar eventos e estar acessível durante o horário comercial.

# BENEFÍCIOS

## Um Green Office permite a você e sua universidade:

**Empoderamento:** inspire e permita que mais alunos e funcionários criem um movimento ascendente em prol da sustentabilidade.

**Legitimidade:** incorpore a sustentabilidade estruturalmente na sua organização e torne-a uma prioridade.

**Colaboração:** fortaleça sinergias entre iniciativas para lançar mais projetos conjuntos.

**Visibilidade:** crie um ponto de contato central de sustentabilidade e torne os esforços de sustentabilidade mais visíveis.

**Capacidade:** mobilize financiamento e crie cargos para alunos e funcionários trabalharem em projetos de sustentabilidade.



UNESCO-Japan Prize on Education  
for Sustainable Development  
Laureate 2015

**“O Modelo Green Office é um  
projeto de destaque para a  
formação de jovens como  
agentes de transformação.”**

**Júri do Prêmio UNESCO-Japão de  
Educação para o Desenvolvimento Sustentável.**

## TIPOS DE GREEN OFFICES

Três maneiras de organizar seu Green Office surgiram ao longo do tempo.



**Uma equipe liderada por alunos com um funcionário da universidade como contato**

Os alunos lideram o Green Office e um funcionário da universidade atua como ponto de contato.



**Uma equipe conjunta de alunos e funcionários**

Os alunos e ao menos um funcionário trabalham juntos no Green Office.



**Equipes separadas de alunos e funcionários**

Um Green Office liderado por estudantes trabalha ao lado de uma equipe de sustentabilidade liderada por funcionários.

## ESTUDOS DE CASO

### Constança *Alemanha*

#### Desafio

Depois que a universidade abriu mão de seu coordenador de sustentabilidade, ninguém mais era responsável pela sustentabilidade.

#### Solução

Os alunos, de forma bem-sucedida, pressionaram para que o Green Office fosse o departamento oficial de sustentabilidade da Universidade de Constança.

#### Equipe

- 6 estudantes empregados
- 1 funcionário da equipe de Serviço ao Aluno atuando como pessoa de contato para os estudantes

*Saiba mais*

### Lovaina *Bélgica*

Já existia uma equipe de sustentabilidade liderada pelos funcionários, mas o envolvimento dos alunos era baixo.

Os funcionários criaram o Green Office para dar aos alunos uma voz nos esforços de sustentabilidade da universidade.

- 9 estudantes empregados
- 1 funcionário para coordenar e treinar a equipe de alunos

*Saiba mais*

### Utreque *Holanda*

Alunos e funcionários enfrentavam desafios para se envolver com a sustentabilidade e colaborar em projetos conjuntos.

O Green Office foi lançado para permitir que alunos e funcionários troquem ideias e iniciem projetos.

- 8 estudantes empregados
- 4 funcionários para coordenar e treinar a equipe de alunos

*Saiba mais*



**A foto de sua  
equipe aqui!**

## DEPOIMENTOS

“Os Green Offices são uma excelente forma de integrar a educação para o desenvolvimento sustentável nas universidades, afetando o ensino e a aprendizagem, o campus físico e a vida do aluno.”



**Miriam Tereick**

UNESCO

“As universidades devem fazer sustentabilidade com os alunos e através dos alunos. Os Green Offices capacitam os estudantes a liderar na sustentabilidade.”



**Jamie Agombar**

Chefe de Sustentabilidade da União Nacional de Estudantes do Reino Unido

**Prof. Gerard Govers**

Vice-reitor de Ciência, Engenharia e Tecnologia KU Leuven



“Os Green Offices fornecem uma ligação direta entre a gestão da universidade e a comunidade estudantil. Essa interação e os projetos conjuntos que se seguem ajudam a promover a sustentabilidade.”

**Jana Holz**

Presidente da netzwerk n



“O Modelo Green Office é uma ótima maneira de promover a sustentabilidade e a participação dos alunos nas universidades. A abordagem da instituição como um todo e os projetos criativos permitem uma transformação real!”



# Atividades





# HISTÓRIAS DE SUCESSO



O Green Office Utrecht impulsionou a oferta por opções de **refeições veganas diárias** no refeitório, em comparação com nenhuma opção vegana antes.



O Green Office Ghent co-criou uma **política de mobilidade**, incluindo a regra de que as emissões de todos os voos devem ser compensadas.



O Green Office Magdeburg co-criou o primeiro **relatório de sustentabilidade e estratégia de longo prazo** para a universidade.



Todos os anos, o Green Office Wageningen homenageia docentes preocupados com a sustentabilidade na universidade com o **Prêmio Professores Sustentáveis**.



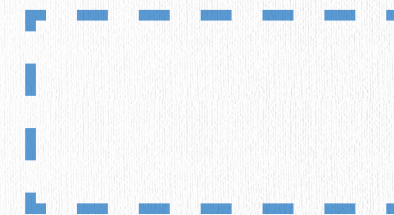
O Greenwich Sustainability Hub conduziu uma **avaliação de sustentabilidade** em 127 dos 135 programas de estudo.



A organização Estudantes de Gotemburgo pela Sustentabilidade organizou um **dia de sustentabilidade**, com a participação de 350 alunos e funcionários.



O Green Office da Universidade de Maastricht impulsionou a **reciclagem de lixo eletrônico** em 186% em dois anos.



O que você deseja alcançar com seu Green Office?

## ENGAJAMENTO DA COMUNIDADE

### Alguns exemplos de como os Green Offices envolvem alunos e funcionários na sustentabilidade:

**B**rechó para troca de roupas

**C**ampanha “Semana de orientação”

**C**ampanha “Use seu próprio copo”

**D**ia do desinvestimento

**E**vento para promover redes de contatos

**F**eira ecológica

**G**incana para coletar resíduos

**H**ora do Planeta

**H**otéis para Insetos no campus

**N**oite de comida vegetariana

**N**oite de perguntas

**O**ficina de conserto de bicicletas

**O**ficina de reparos/ consertos

**P**rêmio professores sustentáveis

**P**rêmios para melhores ideias de sustentabilidade

**R**euniões de diretoria conjunta de grupos de estudantes

**S**egunda sem carne

**S**emana da Saúde

**S**emana da sustentabilidade

**S**érie de palestras sobre mudanças climáticas

**T**reinamento para grupos de alunos

**V**enda de livros usados

**Seu projeto?**



# MUDANÇA INSTITUCIONAL

## Alguns exemplos de como os Green Offices incorporam a sustentabilidade na universidade:

**A**valiações de qualidade de cursos relacionados a sustentabilidade

**B**ebedouros de água

**C**ardápio vegetariano

**C**ertificação de Fairtrade (Comércio Justo)

**C**onselhos sobre compras sustentáveis

**C**urso de distinção acadêmica

**D**outorado em sustentabilidade

**E**stratégia de sustentabilidade

**F**ormação em educação para a sustentabilidade

**I**nventário de cursos relacionados a sustentabilidade

**J**ardins urbanos no campus

**L**aboratórios vivos

**M**ini floresta com 300 árvores

**P**egada de carbono da universidade

**P**esquisa voltada a sustentabilidade liderada por alunos

**P**lano de ação para a biodiversidade

**P**olítica de mobilidade

**P**roposta de curso de curta duração em sustentabilidade

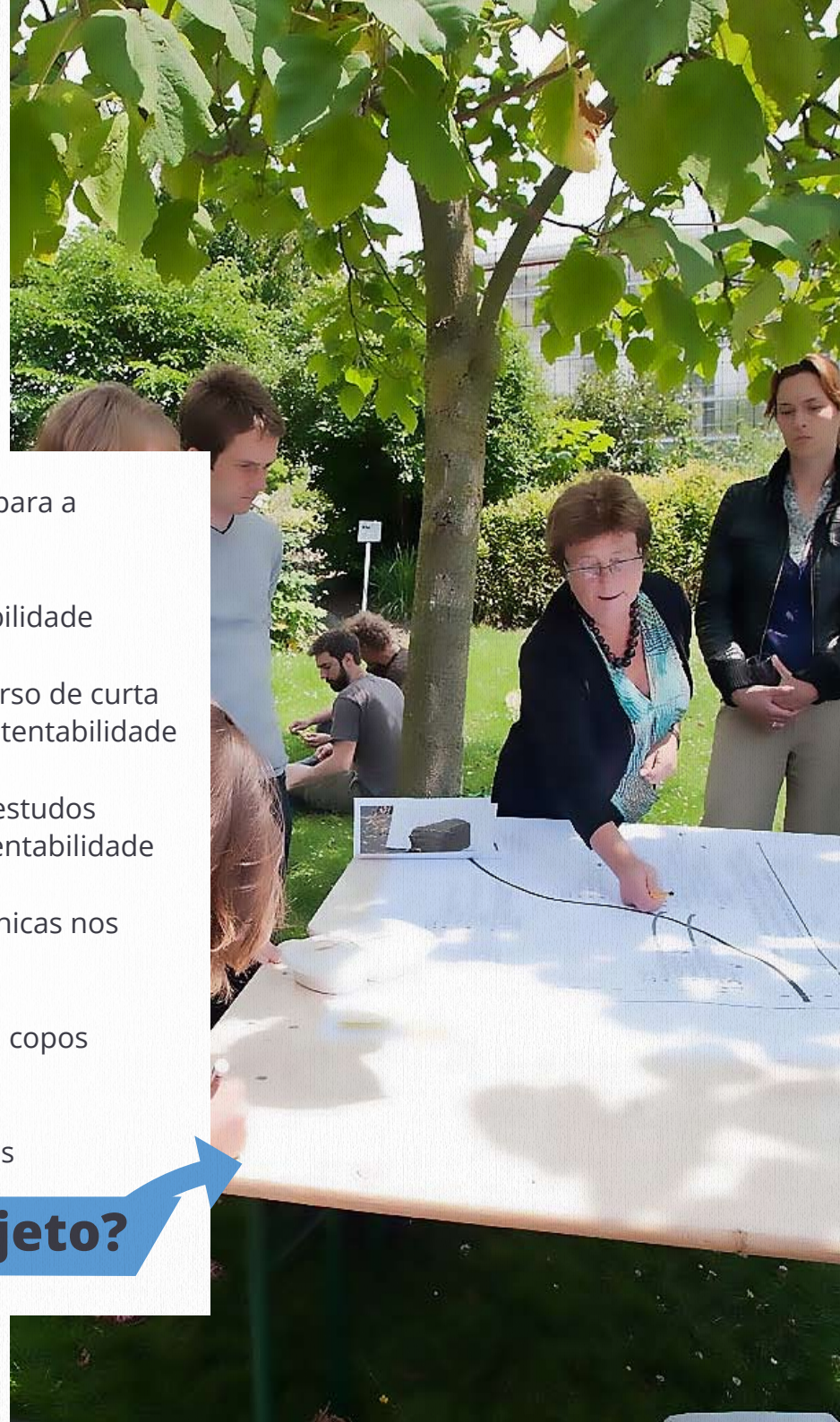
**P**ublicação de estudos voltados a sustentabilidade

**R**efeições orgânicas nos refeitórios

**S**ubstituição de copos plásticos

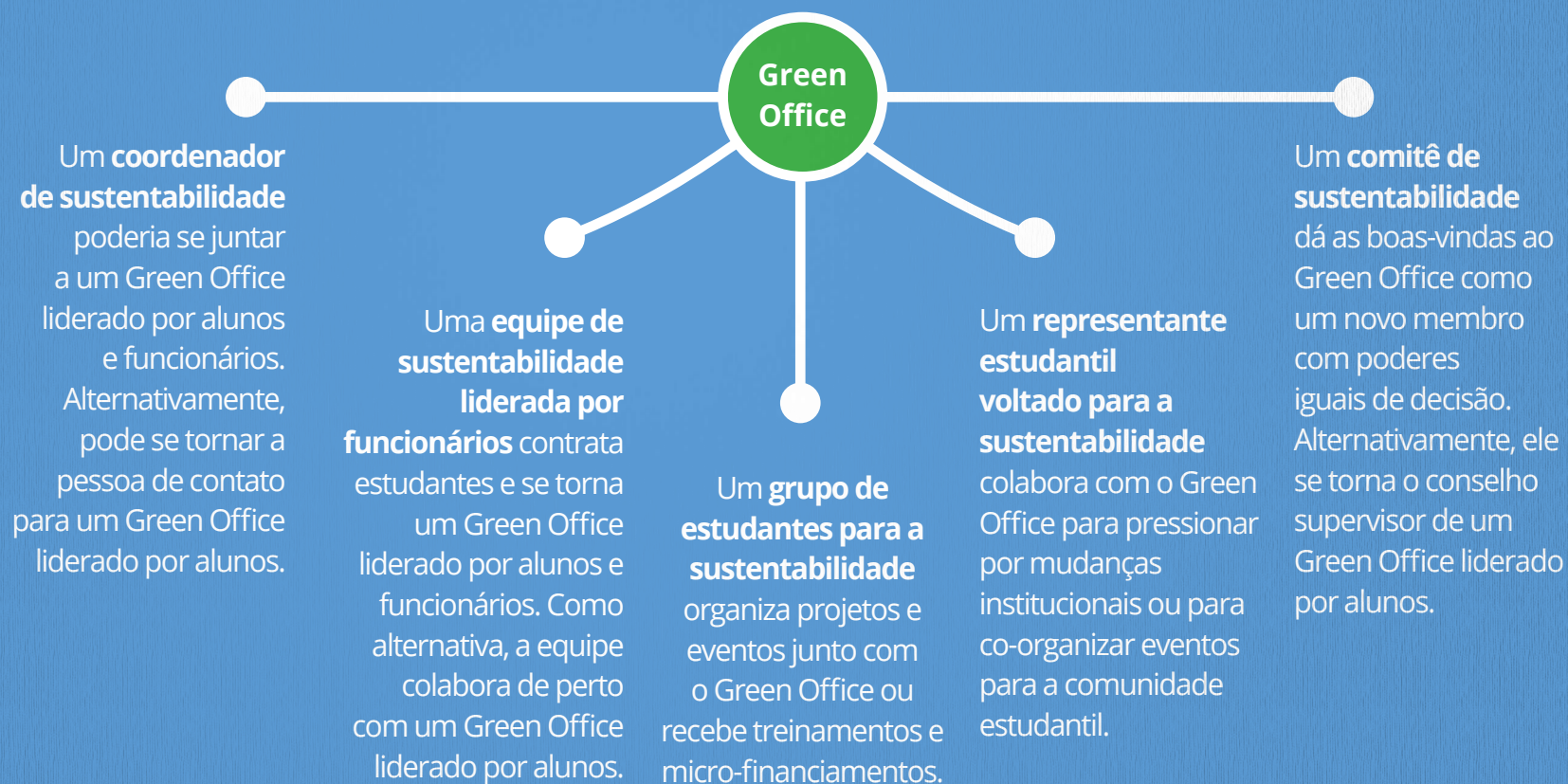
**T**elhados verdes

**Seu projeto?**



## STAKEHOLDERS FOCADOS NA SUSTENTABILIDADE

**Seu Green Office não substitui, mas colabora com pessoas que já trabalham com sustentabilidade em sua universidade.**



## OUTROS STAKEHOLDERS

**O seu Green Office informa, conecta e apoia toda a comunidade universitária para promover a sustentabilidade.**



### **Docentes**

Desenvolvem novos cursos voltados à sustentabilidade e programas de estudo junto com seu Green Office.



### **Projetos acadêmicos (TCCs, Dissertações ou Teses)**

Responde a perguntas relacionadas à sustentabilidade para seu Green Office ou outros atores.



### **Gestão universitária**

Co-cria estratégias e políticas de sustentabilidade com seu Green Office.



### **Alunos voluntários**

Trabalham em sua equipe Green Office em projetos e eventos voltados à sustentabilidade.



### **Serviços de infraestrutura**

Colabora para tornar os edifícios, a restauração e a gestão de resíduos mais sustentáveis.



### **Grupos estudantis e representantes**

Co-organizam eventos ou impulsionam mudanças institucionais com seu Green Office.

**GO**  
green  
office  
TU/e Technische Universiteit  
Eindhoven  
University of Technology

GreenOffice  
powered by *avans*

**GO**  
GREEN  
OFFICE

Gothenburg  
Students for Sustainability

Duurzaam  
Scalda

**GO** with *Earth*

**SGO** Canterbury Christ  
Church University

TU Delft  
Green Office

**UVA**  
GREEN  
OFFICE

Erasmus  
Sustainability  
Hub

UNIVERSITEIT  
GENT @

Green Office  
Das Nachhaltigkeitsbüro am Umwelt-Campus

# O movimento

**RADBOUD**  
GREEN  
OFFICE

Green Office  
Wageningen

**UniToGO**  
UNIVERSITÀ DI TORINO  
GREEN OFFICE

Green Office  
Universität Hildesheim

green impact

GREEN OFFICE  
VRIJE UNIVERSITEIT AMSTERDAM

STUDENT  
GREEN  
OFFICE  
ULB

Green Office  
Van Hall Larenstein

NACHHALTIGKEITSBÜRO



**GREENHU**  
OFFICE  
POSITIVE ENERGY

**HU**

Leiden University  
Green Office

STUDENTS'  
GREEN UNIT  
UNIVERSITY OF EXETER  
STUDENTS' GUILD

Green Office  
Utrecht

Green Office  
TUM Campus Straubing



ZUKUNFTSBÜRO

Drehscheibe für Nachhaltigkeit  
zwischen Lehre, Forschung, Betrieb und Studierendenschaft  
sowie externen Partnern

SUSTAINABILITY HUB

GREEN OFFICE  
Universität Hildesheim



Green Office

## JUNTE-SE AO MOVIMENTO

**705+ voluntários**

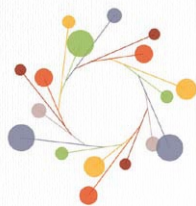
**58+ Green Offices**

**675+ projetos**

**9+ países**

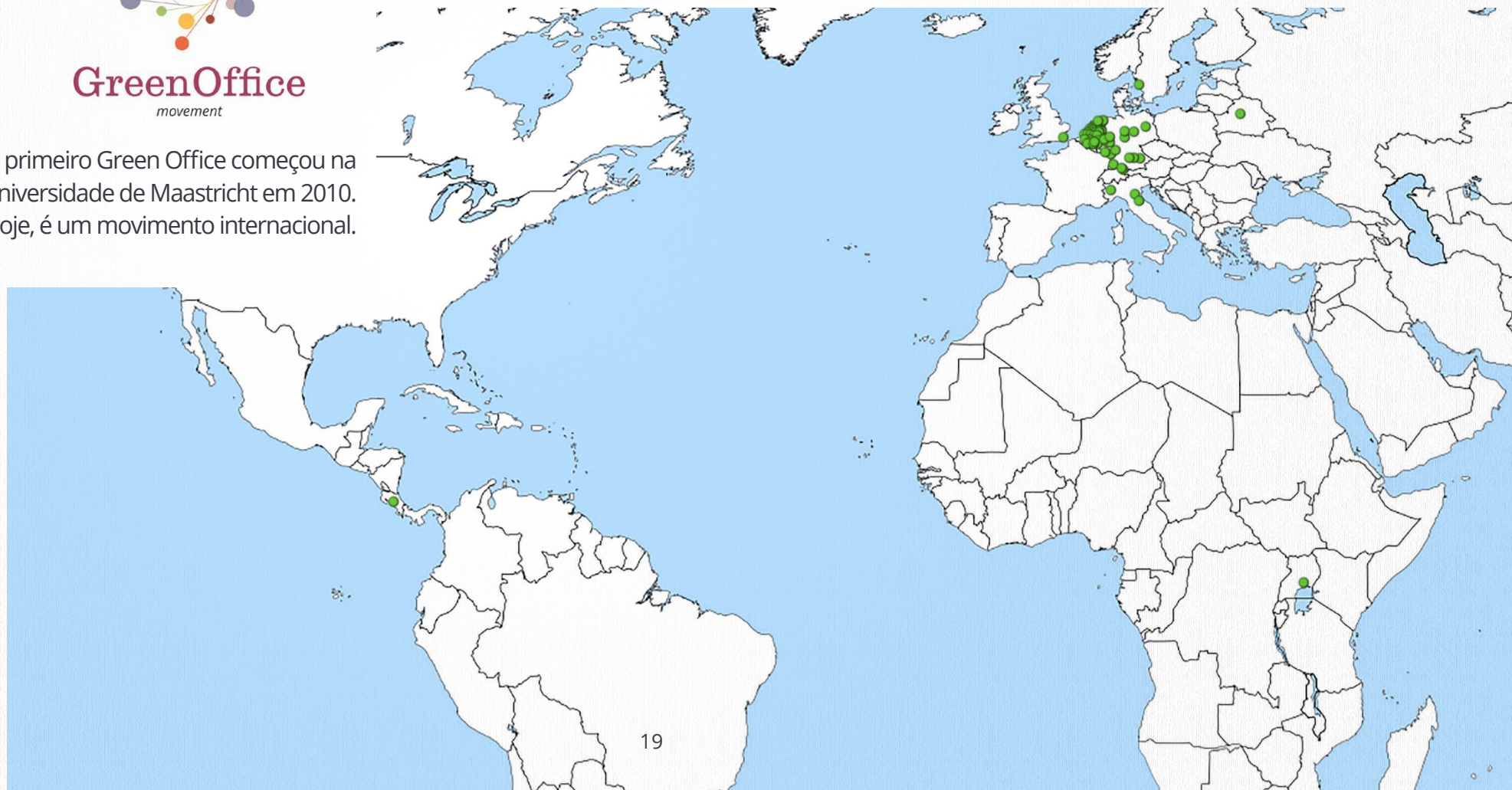
**350+ empregos**

**8+ parceiros**



**GreenOffice**  
movement

O primeiro Green Office começou na Universidade de Maastricht em 2010. Hoje, é um movimento internacional.



# Cúpula ANUAL do Green Office



Rotterdã (Holanda) 2015



Berlim (Alemanha) 2014



Amsterdã (Holanda) 2016



Ghent (Bélgica) 2018



Utreque (Holanda) 2017



# AUTO-VERIFICAÇÃO

## Pronto para estabelecer seu Green Office?

Eu quero...



Criar um **ponto de contato** para a sustentabilidade, equipado com financiamento, um mandato e um espaço físico.



Melhorar a **colaboração** e a visibilidade das iniciativas de sustentabilidade existentes.



Criar uma **ponte** entre a universidade e a comunidade acadêmica e melhor apoiar os grupos estudantis voltados à sustentabilidade.



**Incorporar** a sustentabilidade no ensino, pesquisa, operações e governança.



Fortalecer o coordenador ou equipe de sustentabilidade existente com **capacidade adicional**.



**Auto-verificação positiva?  
Comece agora!**

## ETAPAS

**Siga quatro etapas para iniciar seu Green Office.**

### **Mapeamento**

Obtenha uma visão geral dos esforços de sustentabilidade existentes e analise seus pontos fortes e principais desafios.

**1**

### **Planejamento**

Determine a função, as atividades, a equipe, os parceiros e o apoio institucional do seu Green Office.

**2**

### **Lançamento**

Justifique por que sua universidade deve estabelecer um Green Office.

**3**

### **Engajamento**

Envolva apoiadores, a gestão intermediária e tomadores de decisão.

**4**

## PLANEJAMENTO DO SEU GREEN OFFICE

**Desenvolva seu Green Office,  
respondendo a estas cinco perguntas.**

<b>Função</b>	Como o seu Green Office irá promover a sustentabilidade?
<b>Atividades</b>	Que projetos você executará para cumprir sua função?
<b>Equipe</b>	Como será sua equipe?
<b>Parceiros</b>	Com quem você trabalhará em projetos?
<b>Apoio</b>	De qual financiamento, mandato e espaço físico para o escritório você precisa?

Clique aqui para baixar o MANUAL  
e planejar seu Green Office.



Clique para fazer o CURSO ONLINE gratuito  
para estabelecer seu Green Office (em inglês)

#### **Benefícios**

Tenha clareza sobre quais etapas seguir  
Planeje seu Green Office com facilidade  
Aprenda em qualquer lugar, a qualquer hora e no seu próprio ritmo

#### **Características**

4 módulos ao longo de 1 mês com 30min de aprendizagem semanal  
Aprenda a usar o melhor e mais eficaz manual  
Certificado de conclusão ao completar o curso

[www.GreenOfficeMovement.org](http://www.GreenOfficeMovement.org)

## **AGRADECIMENTOS**

### **Equipe de projeto**

Felix Spira, Anselm Grahl, Maik Adomßent

### **Design**

R J Bavington

### **Agradecimentos especiais por seus conselhos e avaliações**

Anne Spira, Tim Strasser, Giorgia Silvestri, Arian Meyer, Tobias Stetter, Femke Lootens

### **Traduzido do inglês por**

Janaina Mazutti, Giovana Reginatto e Amanda Salvia, com suporte da Profa. Dra. Luciana Brandli e do Grupo de Pesquisa em Soluções para o Desenvolvimento Sustentável

### **Créditos fotográficos**

rootAbility gUG e Green Offices: Universidade Técnica de Delft, Universidade de Groninga, Universidade de Leiden, Universidade Otto von Guericke de Magdeburgo, Universidade de Maastricht, Universidade de Amsterdã, Universidade Livre de Amsterdã, Universidade de Utreque, Universidade Técnica de Kaiserslautern, Universidade de Gante, Universidade Católica de Lovaina, Universidade Tecnológica de Eindhoven, Centro de Sustentabilidade de Greenwich, Universidade de Constança, Universidade de Wageningen, Universidade Livre de Bruxelas, Universidade de Turim, Centro de Sustentabilidade Erasmus, Estudantes de Gotemburgo pela Sustentabilidade, Universidade de Ciências Aplicadas Avans, Universidade de Bolonha, Centro de Educação Scalda, Universidade Pedagógica Estatal da Bielorrússia, Campus Ambiental Birkenfeld, Universidade de Canterbury Christ Church, Universidade Radboud, Universidade de Hildesheim, Green Team da Universidade Livre de Bruxelas, Universidade de Ciências Aplicadas Van Hall Larenstein, Universidade Zukunftsbüro Zeppelin, Universidade de Utreque, Students' Green Unit da Universidade de Exeter, Universidade Técnica de Munique Campus Straubing, Universidade Humboldt de Berlim

**[www.GreenOfficeMovement.org](http://www.GreenOfficeMovement.org)**

**[info@GreenOfficeMovement.org](mailto:info@GreenOfficeMovement.org)**

